

LIIKLUSKORRALDUSE TÜÜPJONISED

KOOSKÕLASTATUD

Transpordiamet, Teehoiuteenistus

[...] - liikluskorraldaja

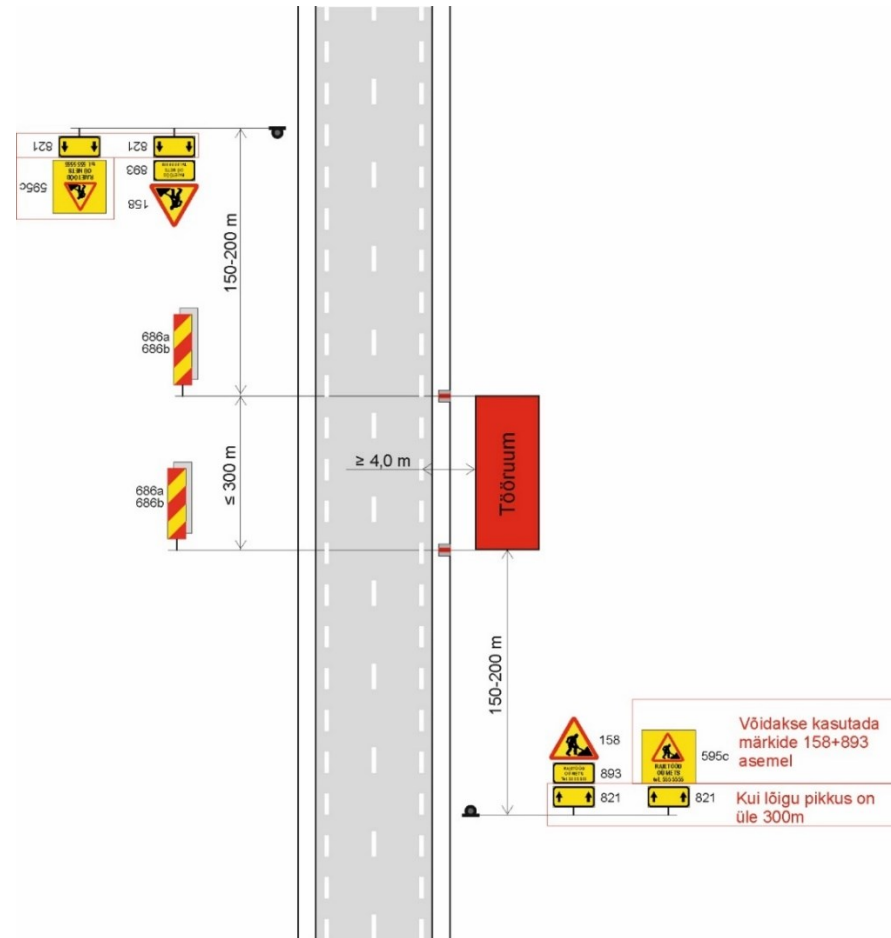
... (kuupäev)

TINGIMUSED:

1. Liikluse korraldamisel objektil juhinduda kehtivatest õigusaktidest, sh määrusest majandus- ja taristuministri 13.07.2018.a määrusest nr 43 „Nõuded ajutisele liikluskorraldusele“ ja juhendist „Riigiteede ajutine liikluskorraldus“ MA 2018-009.
2. Paigaldatavad ajutised liiklusmärgid peavad olema 2. klassi valguspeegeldava kilega. Liikluse korraldamisel kasutada 2. suurusgrupi liiklusmärke.
3. Teele paigaldatud ajutise märgi kõrgus teekattest peab olema vähemalt 0,6 m.
4. Teel ja teemaal töötaval sõidukil peab olema sisse lülitatud vähemalt üks nõuetele vastav ja igas suunas nähtav kollane vilkur või vilkurite kombinatsioon ja teel töötav inimene peab kandma standardi EVS-EN ISO 20471 kohast märguriietust.
5. Sõiduteel väljaspool tööruumi ei tohi parkida sõidukeid ja mehhanisme ega ladustada materjale.
6. Tagada tööde teostamise alal teekatte puhtus.
7. Langetamis-, virnastamis- ja laadimistööd tegevate masinate töötuled ei tohi pimestada teel liiklejaid.
8. **Metsamaterjali kaugus sõidutee servast $\geq 4,0$ m.**
9. Vähemalt 24 tundi enne tööde alustamist või liikluskorralduse muutmist teavitada liiklusjuhtimiskeskust e-post tmc@transpordiamet.ee või Transpordiametit Tark Tee [liikluspiirangute iseteeninduskeskkonnas](#), millele pääseb ligi Transpordiameti e-teeninduse kaudu.

Kooskõlastatud liikluskorralduse joonised ei asenda teel ja teemaal töötamise luba.

Joonis peab olema koos loaga tööde teostamise ajal objektil.



Tüüpjoonis	Metsamaterjali ladustamine kattega tee äärde – kiirus 70-90 km/h					Joonis 5-1	
Töö nimetus					Teostamise aeg		
Tööde asukoht	Tee nr		Tee nimi			Km	
	Muu info						
Tööde teostaja							
Liikluskorralduse eest vastutaja		Nimi				Tel. nr	

KOOSKÖLASTATUD

Transpordiamet, Teehoiuteenistus

[...] - liikluskorraldaja

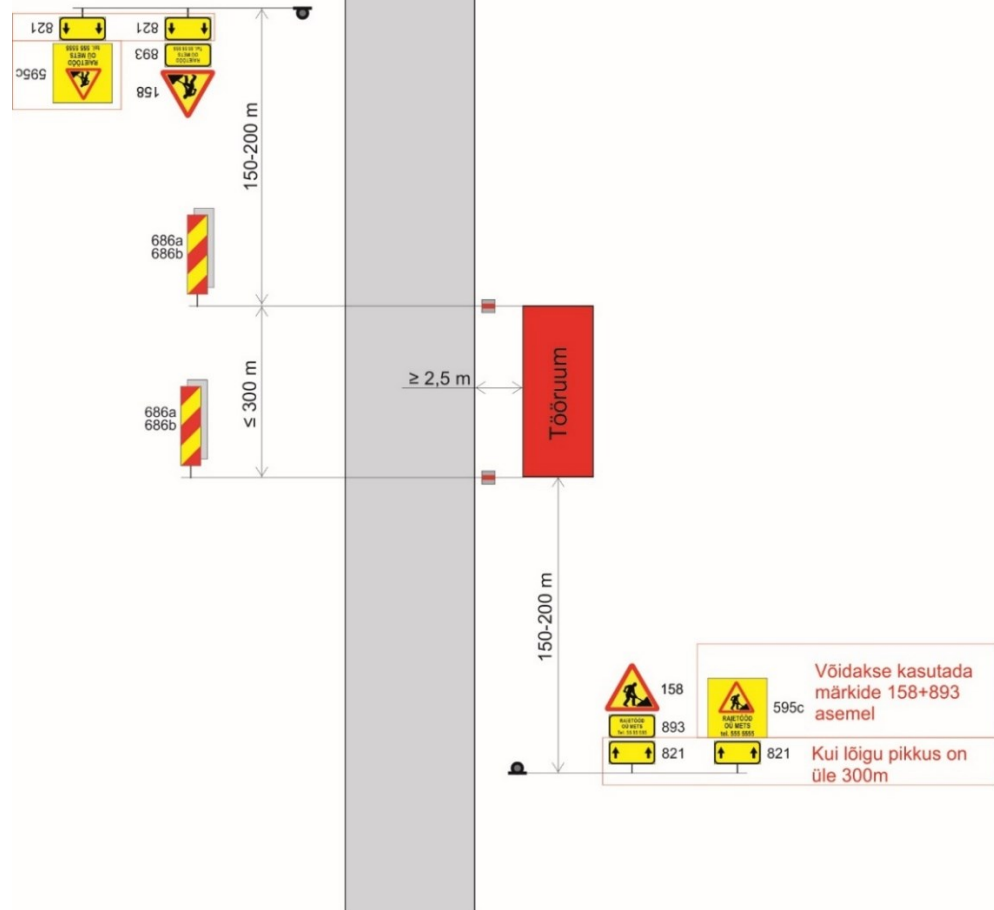
... (kuupäev)

TINGIMUSED:

1. Liikluse korraldamisel objektil juhinduda kehtivatest õigusaktidest, sh määrusest majandus- ja taristuministri 13.07.2018.a määrusest nr 43 „Nõuded ajutisele liikluskorraldusele“ ja juhendist „Riigiteede ajutine liikluskorraldus“ MA 2018-009.
2. Paigaldatavad ajutised liiklusemärgid peavad olema 2. klassi valguspeegeldava kilega. Liikluse korraldamisel kasutada 2. suurusgrupi liiklusemärke.
3. Teele paigaldatud ajutise märgi kõrgus teekattest peab olema vähemalt 0,6 m.
4. Teel ja teemaal töötaval sõidukil peab olema sisse lülitatud vähemalt üks nõuetele vastav ja igas suunas nähtav kollane vilkur või vilkurite kombinatsioon ja teel töötav inimene peab kandma standardi EVS-EN ISO 20471 kohast märguriietust.
5. Sõiduteel väljaspool tööruumi ei tohi parkida sõidukeid ja mehhanisme ega ladustada materjale.
6. Tagada tööde teostamise alal teekatte puhtus.
7. Langetamis-, virnastamis- ja laadimistööd tegevate masinate töötuled ei tohi pimestada teel liiklejaid.
8. **Metsamaterjali kaugus kruusatee servast $\geq 2,5$ m.**
9. Vähemalt 24 tundi enne tööde alustamist või liikluskorralduse muutmist teavitada liiklusjuhtimiskeskust e-post tmc@transpordiamet.ee või Transpordiametit Tark Tee [liikluspiirangute iseteeninduskeskkonnas](#), millele pääseb ligi Transpordiameti e-teeninduse kaudu.

Kooskõlastatud liikluskorralduse joonised ei asenda teel ja teemaal töötamise luba.

Joonis peab olema koos loaga tööde teostamise ajal objektil.

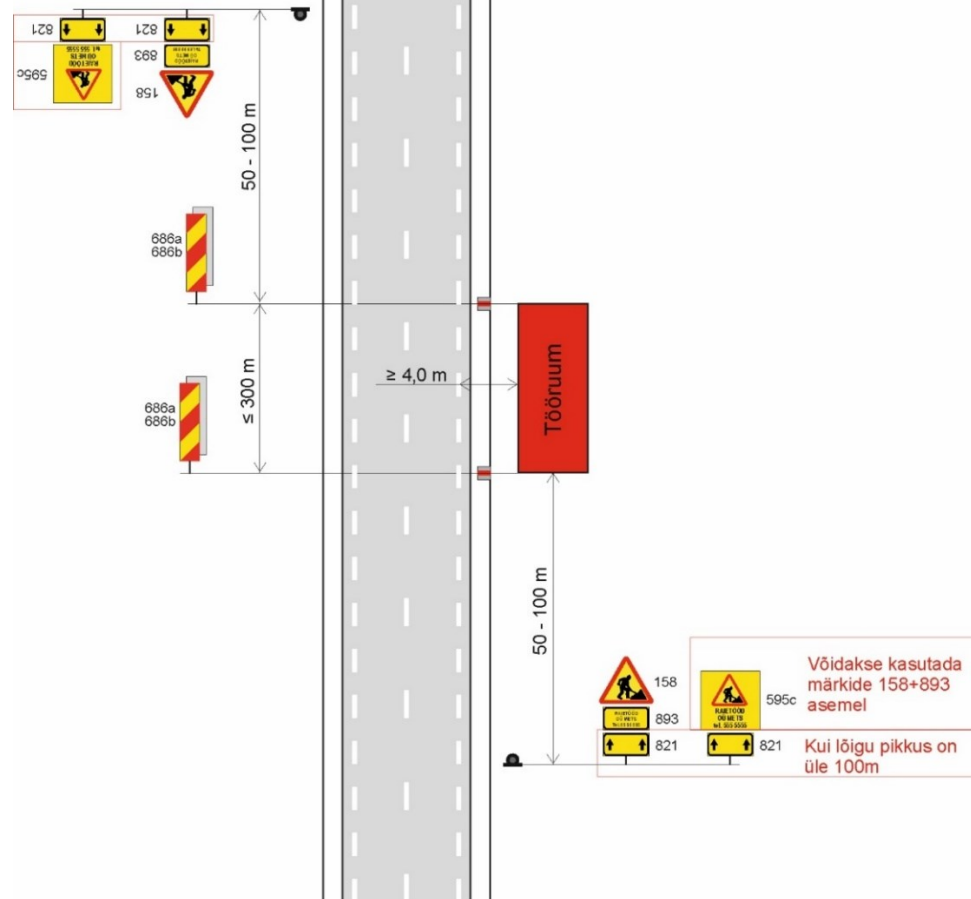


Tüüpjoonis	Metsamaterjali ladustamine kruusatee – kiirus 70-90 km/h					Joonis 5-2	
Töö nimetus					Teostamise aeg		
Tööde asukoht	Tee nr		Tee nimi			Km	
	Muu info						
Tööde teostaja							
Liikluskorralduse eest vastutaja			Nimi			Tel. nr	

... (kuupäev)

1. Liikluse korraldamisel objektil juhinduda kehtivatest õigusaktidest, sh määrusest majandus- ja taristuministri 13.07.2018.a määrusest nr 43 „Nõuded ajutisele liikluskorraldusele“ ja juhendist „Riigiteede ajutine liikluskorraldus“ MA 2018-009.
2. Paigaldatavad ajutised liikluskorraldused peavad olema 2. klassi valguspeegeldava kilega. Liikluse korraldamisel kasutada 2. suurusrupi liikluskorralduse märke.
3. Teele paigaldatud ajutise märgi kõrgus teekattest peab olema vähemalt 0,6 m.
4. Teel ja teemaal töötaval sõidukil peab olema sisse lülitatud vähemalt üks nõuetele vastav ja igas suunas nähtav kollane vilkur või vilkurite kombinatsioon ja teel töötav inimene peab kandma standardi EVS-EN ISO 20471 kohast märguriitust.
5. Sõiduteel väljaspool tööruumi ei tohi parkida sõidukeid ja mehhanisme ega ladustada materjale.
6. Tagada tööde teostamise alal teekatte puhtus.
7. Langetamis-, virnastamis- ja laadimistööde tegevate masinate töötuled ei tohi pimestada teel liiklejaid.
8. Metsamaterjali kaugus sõidutee servast $\geq 4,0$ m.
9. Vähemalt 24 tundi enne tööde alustamist või liikluskorralduse muutmist teavitada liiklusjuhtimiskeskust e-post tmc@transpordiamet.ee või Transpordiameti Tark Tee [liikluspiirangute iseteeninduskeskkonnas](#), millele pääseb ligi Transpordiameti e-teeninduse kaudu.

Joonis peab olema koos loaga tööde teostamise ajal objektil.



Tüüpjoonis	Metsamaterjali ladustamine kattega tee äärde – kiirus 50 km/h					Joonis 5-3	
Töö nimetus					Teostamise aeg		
Tööde asukoht	Tee nr		Tee nimi			Km	
	Muu info						
Tööde teostaja							
Liikluskorralduse eest vastutaja		Nimi				Tel. nr	

KOOSKÖLASTATUD

Transpordiamet, Teehoiuteenistus

[...] - liikluskorraldaja

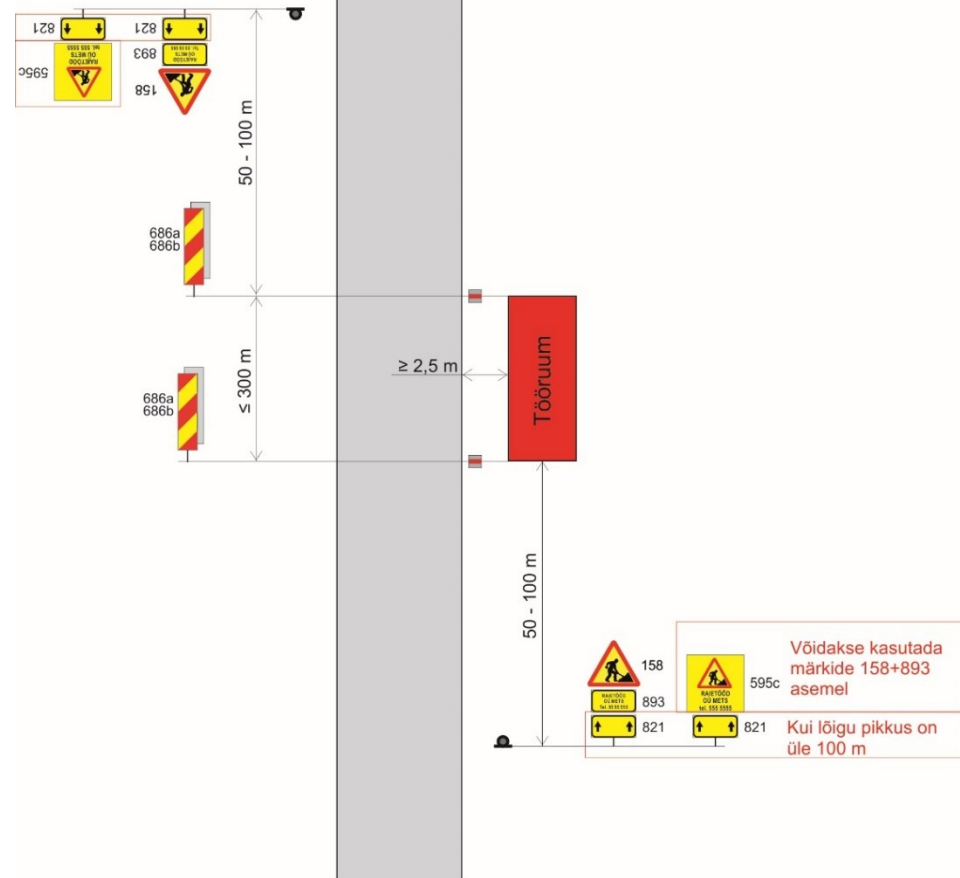
... (kuupäev)

TINGIMUSED:

1. Liikluse korraldamisel objektil juhendada kehtivatest õigusaktidest, sh määrusest majandus- ja taristuministri 13.07.2018.a määrusest nr 43 „Nõuded ajutisele liikluskorraldusele“ ja juhendist „Riigiteede ajutine liikluskorraldus“ MA 2018-009.
2. Paigaldatavad ajutised liiklusemärgid peavad olema 2. klassi valguspeegeldava kilega. Liikluse korraldamisel kasutada 2. suurusgrupi liiklusemärke.
3. Teele paigaldatud ajutise märgi kõrgus teekattest peab olema vähemalt 0,6 m.
4. Teel ja teemaal töötaval sõidukil peab olema sisse lülitatud vähemalt üks nõuetele vastav ja igas suunas nähtav kollane vilkur või vilkurite kombinatsioon ja teel töötav inimene peab kandma standardi EVS-EN ISO 20471 kohast märguriietust.
5. Sõiduteel väljaspool tööruumi ei tohi parkida sõidukeid ja mehhanisme ega ladustada materjale.
6. Tagada tööde teostamise ajal teekatte puhtus.
7. Langetamis-, virnastamis- ja laadimistööd tegevate masinate töötuled ei tohi pimestada teel liiklejaid.
8. **Metsamaterjali kaugus kruusatee servast $\geq 2,5$ m.**
9. Vähemalt 24 tundi enne tööde alustamist või liikluskorralduse muutmist teavitada liiklusjuhtimiskeskust e-post tmc@transpordiamet.ee või Transpordiametit Tark Tee [liikluspiirangute iseteeninduskeskkonnas](#), millele pääseb ligi Transpordiameti e-teeninduse kaudu.

Kooskõlastatud liikluskorralduse joonised ei asenda teel ja teemaal töötamise luba.

Joonis peab olema koos loaga tööde teostamise ajal objektil.



Tüüpjoonis	Metsamaterjali ladustamine kruusatee – kiirus 50 km/h				Joonis 5-4	
Töö nimetus				Teostamise aeg		
Tööde asukoht	Tee nr		Tee nimi		Km	
	Muu info					
Tööde teostaja						
Liikluskorralduse eest vastutaja	Nimi				Tel. nr	

... (kuupäev)

1. Liikluse korraldamisel objektile juhinduda kehtivatest õigusaktidest, sh määrusest majandus- ja taristuministri 13.07.2018.a määrusest nr 43 „Nõuded ajutisele liikluskorraldusele“ ja juhendist „Riigiteede ajutine liikluskorraldus“ MA 2018-009.
2. Paigaldatavad ajutised liiklusemärgid peavad olema 2. klassi valgustpeegeldava kilega. Liikluse korraldamisel kasutada 2. suurusgrupi liiklusemärgi.
3. Teele paigaldatud ajutise märgi kõrgus teekattest peab olema vähemalt 0,6 m.
4. Teel ja teemaal töötaval sõidukil peab olema sisse lülitatud vähemalt üks nõuetele vastav ja igas suunas nähtav kollane vilkur või vilkurite kombinatsioon ja teel töötav inimene peab kandma standardi EVS-EN ISO 20471 kohast märguriietust.
5. Sõiduteel väljaspool tööruumi ei tohi parkida sõidukeid ja mehhanisme ega ladustada materjale.
6. Tagada tööde teostamise alal teekatte puhtus.
7. Langetamis-, virnastamis- ja laadimistööde tegevate masinate töötuled ei tohi pimestada teel liiklejaid.
8. Piirangud ja kitsendused ei tohi kesta kauem, olla kehtestatud varem või pikemale teelõigule kui see on töö korraldamiseks vajalik. Kui laadimist ei toimu, siis vabastada sõidurada ja eemaldada piirangud.
9. Vähemalt 24 tundi enne tööde alustamist või liikluskorralduse muutmist teavitada liiklusjuhtimiskeskust e-post tmc@transpordiamet.ee või Transpordiameti Tark Tee [liikluspiirangute iseteeninduskeskkonnas](#), millele pääseb ligi Transpordiameti e-teeninduse kaudu.
10. Metsamaterjali äraveol lähtuda teele kehtestatud piirangutest.

The diagram illustrates the placement of traffic signs on a road. The road is shown with a dashed center line and a solid edge line. A car is positioned in the center lane. The signs and their dimensions are as follows:

- Sign 595c:** A yellow square warning sign with a black border and a black symbol of a car. It is placed 50 m before the start of the road.
- Sign 158:** A yellow square warning sign with a black border and a black symbol of a car. It is placed 150 m before the start of the road.
- Sign 893:** A yellow square warning sign with a black border and a black symbol of a car. It is placed 50 m before the start of the road.
- Sign 70:** A circular speed limit sign with a red border and a white center. It is placed 150 m before the start of the road.
- Sign 90:** A circular speed limit sign with a red border and a white center. It is placed 50-100 m before the start of the road.
- Sign 371:** A circular speed limit sign with a red border and a white center. It is placed 25 m before the start of the road.
- Sign 422:** A blue circular sign with a white arrow pointing up and to the right. It is placed 10 m before the start of the road.
- Sign 50:** A circular speed limit sign with a red border and a white center. It is placed 50-100 m before the start of the road.
- Sign 70:** A circular speed limit sign with a red border and a white center. It is placed 150 m before the start of the road.
- Sign 158:** A yellow square warning sign with a black border and a black symbol of a car. It is placed 50 m before the start of the road.
- Sign 893:** A yellow square warning sign with a black border and a black symbol of a car. It is placed 50 m before the start of the road.
- Sign 595c:** A yellow square warning sign with a black border and a black symbol of a car. It is placed 50 m before the start of the road.

The diagram also shows a red dashed box labeled "Tööruum" (Work Area) with a width of $\geq 3,5$ m. The distance from the start of the road to the work area is ≤ 150 m. The distance from the work area to the end of the road is 25 m.

Tüüpjoonis	Metsamaterjali laadimistööd – kiirus 90 km/h					Joonis 6-1	
Töö nimetus					Teostamise aeg		
Tööde asukoht	Tee nr		Tee nimi			Km	
	Muu info						
Tööde teostaja							
Liikluskorralduse eest vastutaja		Nimi				Tel. nr	

KOOSKÖLASTATUD

Transpordiamet, Teehoiuteenistus

[...] - liikluskorraldaja

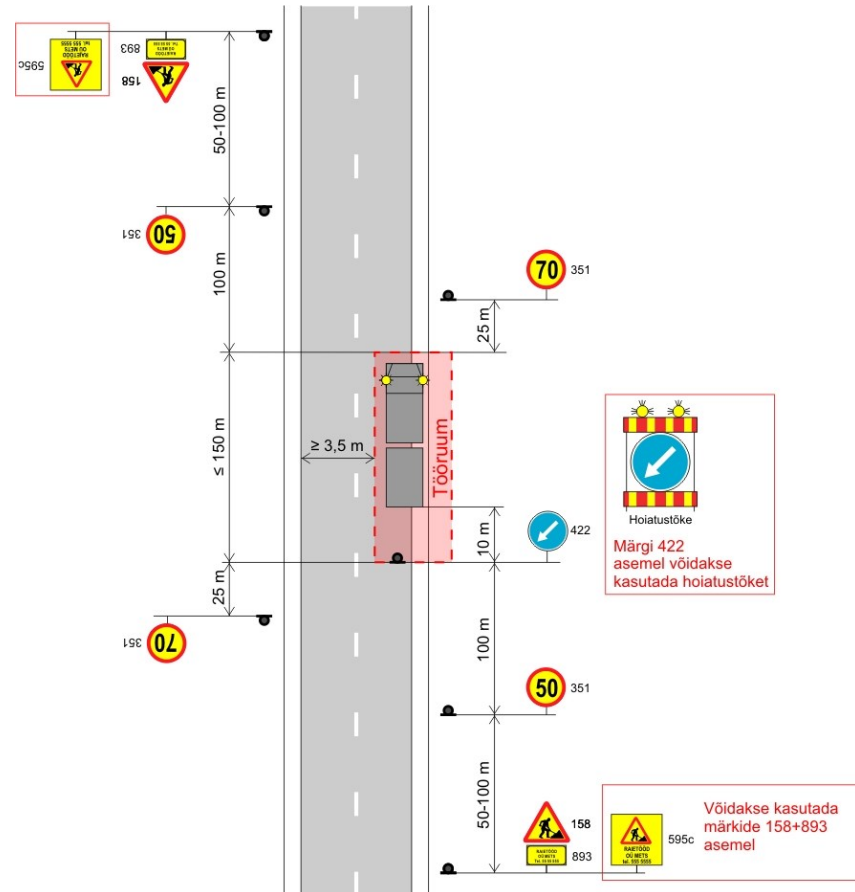
... (kuupäev)

TINGIMUSED:

- Liikluse korraldamisel objektil juhendada kehtivatest õigusaktidest, sh määrusest majandus- ja taristuministri 13.07.2018.a määrusest nr 43 „Nõuded ajutisele liikluskorraldusele“ ja juhendist „Riigiteede ajutine liikluskorraldus“ MA 2018-009.
- Paigaldatavad ajutised liiklusmärgid peavad olema 2. klassi valguspeegeldava kilega. Liikluse korraldamisel kasutada 2. suurusgrupi liiklusmärke.
- Teele paigaldatud ajutise märgi kõrgus teekattest peab olema vähemalt 0,6 m.
- Teel ja teemaal töötaval sõidukil peab olema sisse lülitatud vähemalt üks nõuetele vastav ja igas suunas nähtav kollane vilkur või vilkurite kombinatsioon ja teel töötav inimene peab kandma standardi EVS-EN ISO 20471 kohast märguriietust.
- Sõiduteel väljaspool tööruumi ei tohi parkida sõidukeid ja mehhanisme ega ladustada materjale.
- Tagada tööde teostamise alal teekatte puhtus.
- Langetamis-, virnastamis- ja laadimistööd tegevate masinate töötuled ei tohi pimestada teel liiklejaid.
- Piirangud ja kitsendused ei tohi kesta kauem, olla kehtestatud varem või pikemale teelõigule kui see on töö korraldamiseks vajalik. Kui laadimist ei toimu, siis vabastada sõidurada ja eemaldada piirangud.
- Vähemalt 24 tundi enne tööde alustamist või liikluskorralduse muutmist teavitada liiklusjuhtimiskeskust e-post tmc@transpordiamet.ee või Transpordiametit Tark Tee [liikluspiirangute iseteeninduskeskkonnas](https://www.transpordiamet.ee/teeninduskeskkonnas), millele pääseb ligi Transpordiameti e-teeninduse kaudu.
- Metsamaterjali äraveol lähtuda tee kehtestatud piirangutest.**

Kooskõlastatud liikluskorralduse joonised ei asenda teel ja teemaal töötamise luba.

Joonis peab olema koos loaga tööde teostamise ajal objektil.



Tüüpjoonis	Metsamaterjali laadimistööd – kiirus 70 km/h					Joonis 6-2		
Töö nimetus					Teostamise aeg			
Tööde asukoht	Tee nr		Tee nimi				Km	
	Muu info							
Tööde teostaja								
Liikluskorralduse eest vastutaja	Nimi					Tel. nr		

KOOSKÖLASTATUD

Transpordiamet, Teehoiuteenistus

[...] - liikluskorraldaja

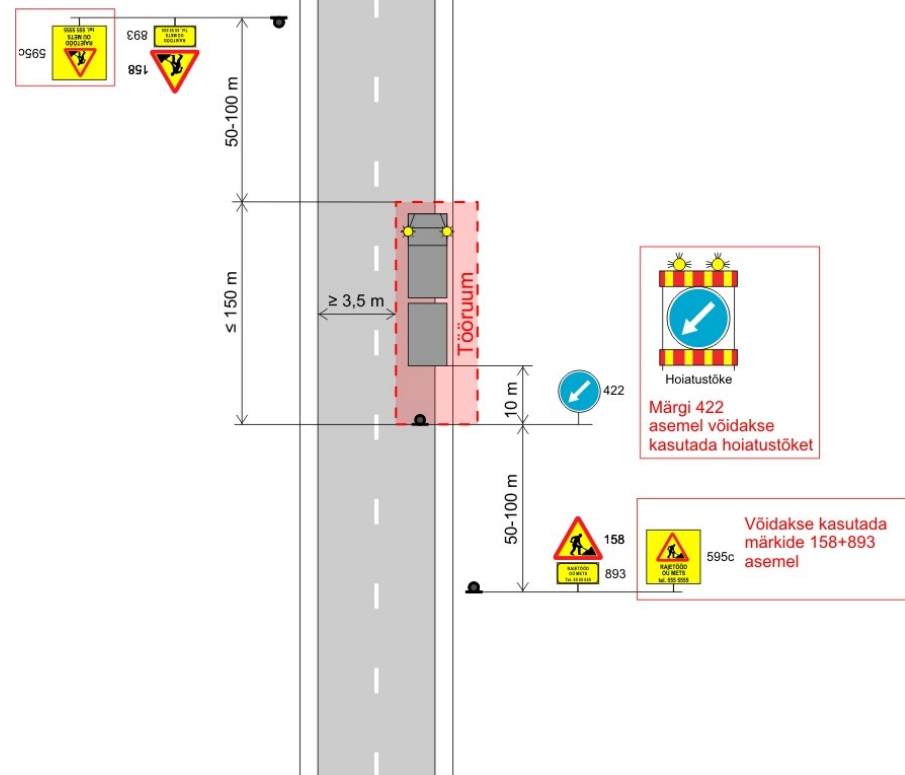
... (kuupäev)

TINGIMUSED:

1. Liikluse korraldamisel objektil juhinduda kehtivatest õigusaktidest, sh määrusest majandus- ja taristuministri 13.07.2018.a määrusest nr 43 „Nõuded ajutisele liikluskorraldusele“ ja juhendist „Riigiteede ajutine liikluskorraldus“ MA 2018-009.
2. Paigaldatavad ajutised liiklusemärgid peavad olema 2. klassi valguspeegeldava kilega. Liikluse korraldamisel kasutada 2. suurusgrupi liiklusemärke.
3. Teele paigaldatud ajutise märgi kõrgus teekattest peab olema vähemalt 0,6 m.
4. Teel ja teemaal töötaval sõidukil peab olema sisse lülitatud vähemalt üks nõuetele vastav ja igas suunas nähtav kollane vilkur või vilkurite kombinatsioon ja teel töötav inimene peab kandma standardi EVS-EN ISO 20471 kohast märguriietust.
5. Sõiduteel väljaspool tööruumi ei tohi parkida sõidukeid ja mehhanisme ega ladustada materjale.
6. Tagada tööde teostamise alal teekatte puhtus.
7. Langetamis-, virnastamis- ja laadimistööd tegevate masinate töötuled ei tohi pimestada teel liiklejaid.
8. Piirangud ja kitsendused ei tohi kesta kauem, olla kehtestatud varem või pikemale teelõigule kui see on töö korraldamiseks vajalik. Kui laadimist ei toimu, siis vabastada sõidurada ja eemaldada piirangud.
9. Vähemalt 24 tundi enne tööde alustamist või liikluskorralduse muutmist teavitada liiklusjuhtimiskeskust e-post tmc@transpordiamet.ee või Transpordiametit Tark Tee [liikluspiirangute iseteeninduskeskkonnas](https://www.transpordiamet.ee/teeninduskeskkonnas), millele pääseb ligi Transpordiameti e-teeninduse kaudu.
10. Metsamaterjali äraveol lähtuda teele kehtestatud piirangutest.

Kooskõlastatud liikluskorralduse joonised ei asenda teel ja teemaal töötamise luba.

Joonis peab olema koos loaga tööde teostamise ajal objektil.



Tüüpjoonis	Metsamaterjali laadimistööd – kiirus 50 km/h					Joonis 6-3		
Töö nimetus					Teostamise aeg			
Tööde asukoht	Tee nr		Tee nimi				Km	
	Muu info							
Tööde teostaja								
Liikluskorralduse eest vastutaja			Nimi				Tel. nr	